

Montage du Petit Sac à Main à Bandoulière

© 05/2024 Atelier des ABCDaires - Modèles et Marque Déposés

Ce montage est un mélange entre la grande trousse et le grand sac zippé.

J'ai emprunté le montage de la fermeture éclair dans la doublure au grand sac zippé, et ajouté des bandoulières fines (2 cm) au niveau des coutures latérales et non pas en frontal comme pour le grand sac.

NB : Avant de coudre, lisez-bien les deux fiches d'explication, et visionnez les deux vidéos de montage si vous en avez la possibilité, cela vous permettra de coudre facilement votre sac.

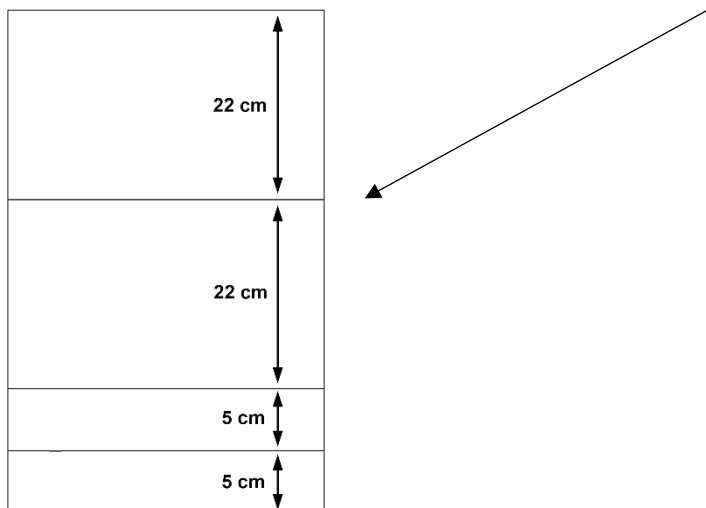
<https://www.abcdaires.com/tutoriels/>
<https://www.youtube.com/@abcdaires>

Préparation des pièces de doublure :

Recoupez les pièces de velours au ras du dessin comme indiqué dans le mode d'emplois de la trousse puis posez-les sur le coupon de doublure en les alignant soigneusement sur l'un des bords (celui de gauche par exemple).

Tracez puis couper le long du bord droit et conserver la chute au cas où (environ 55 cm de haut et environ 5 cm de large). Cette chute ne vous servira sans doute pas, mais si nécessaire (une fausse coupe par exemple) elle vous permettra de couper les deux petites pièces de doublure.

Dans le grand morceau de tissu de doublure couper deux rectangles de 22 cm de haut et deux autres de 5 cm de haut, en respectant le plan de coupe suivant pour ne pas gâcher de tissu :



Préparation de la fermeture éclair et montage des deux parties du sac

Dans les deux grands morceaux de 22 cm de haut, coupez les angles de 4cm puis réparez la fermeture éclair en suivant **le mode d'emploi de la trousse (photos 1 bis à 8)**.

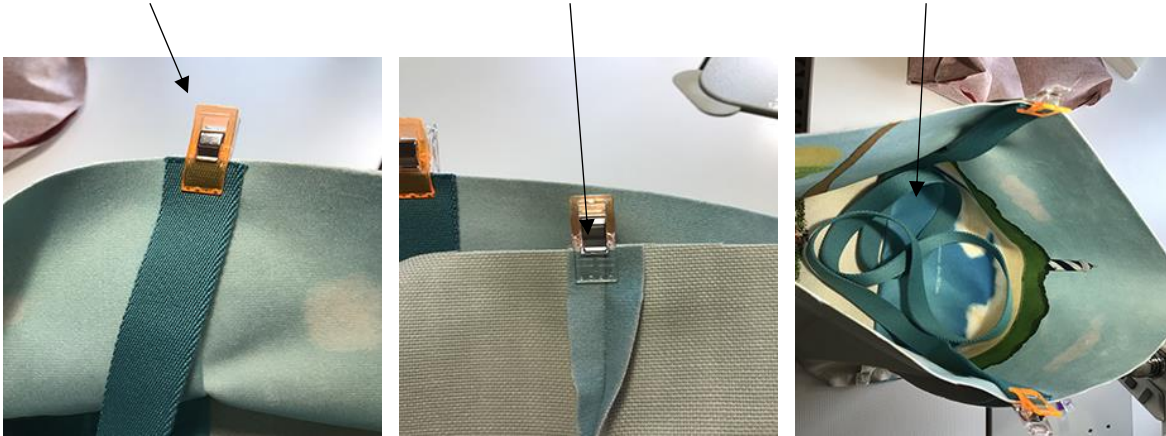
Quand votre fermeture éclair est prête, pour la coudre à la doublure, il faut vous référer **au mode d'emploi du grand sac zippé (photos 14 à 33)**.

Une fois la doublure prête, assemblez les morceaux de velours comme indiqué dans **le mode d'emploi du grand sac zippé (photo 36)**.

Pose de la bandoulière

Votre sangle prévue pour la bandoulière doit être recoupée à la longueur qui vous convient. Si vous l'avez achetée chez nous elle mesure environ 150 cm ce qui est très long et convient plutôt à une personne grande. A titre indicatif, je mesure 1,55 m et ma bandoulière a été recoupée à 125 cm.

Epinglez la bandoulière à cheval sur les coutures latérale du sac en velours, sur l'endroit du velours, bords coupés vers le haut et boucle de la sangle vers le bas (elle rentre dans le sac de velours). Pour éviter les surépaisseurs pensez à ouvrir les coutures latérales. Piquez les deux extrémités de la sangle avec quelques points à environ 2 mm du bord (**comme dans le mode d'emploi du sac, photo 39**).



Une fois la bandoulière fixée, retournez sur l'endroit puis glissez le sac en velours dans le sac en doublure, endroit contre endroit. Faites bien coïncider les coutures latérales et piquez tout autour à 1cm du bord. Retournez ensuite tout l'ouvrage sur l'endroit, en faisant passer la partie en velours dans le trou ménagé au fond de la doublure. Fermez le fond de la doublure puis surpiquez le bord du sac. Cette surpiqûre est la partie la plus délicate de l'ouvrage : prenez tout votre temps ! (**Voir mode d'emploi du grand sac zippé, photos 40 à 46, ainsi que la vidéo**).

Il ne vous reste plus qu'à glisser le petit morceau de ruban dans le curseur de la fermeture comme c'est indiqué dans les deux modes d'emploi (trousse et sac).

Bravo, votre sac est terminé ! A bientôt pour un nouvel ouvrage !



Tutoriel Grand Sac Zippé

© 03/2023 Atelier des ABCDaires / 14 Days a Week® - Modèles et marque déposés

Bonjour et merci d'avoir choisi un produit Atelier des ABCDaires. Nous sommes éditeurs de tissus, et tous les dessins qui illustrent nos tissus sont créés par Bénédicte et Laurent. Imprimés en France avec des encres labellisées OEKO-TEX, notre velours de microfibres est très doux et très résistant. Il est lavable à la machine à laver à 30°, ne déteint pas et ne rétrécit pas. Il se repasse, sur l'envers de préférence, à la vapeur, chaleur polyester. Rien de marque sur ce tissu : vous pouvez l'utiliser pour la fabrication d'objets qui serviront tous les jours. Vous profiterez longtemps des créations réalisées avec nos tissus. Il est aussi idéal pour customiser les vêtements ou les objets qui décoreront votre maison !

Lisez bien toutes les explications fournies avec votre kit ou votre tissu avant de commencer à coudre. Vous retrouverez aussi ce tutoriel illustré en photos en ligne, sur notre site. Vous pourrez ainsi visualiser les photos sur votre ordinateur. **Il est aussi désormais disponible en vidéo sur www.abcdaires.com et [youtube.com/@abcdaires](https://www.youtube.com/@abcdaires)**

Des questions ? Envoyez-nous un e-mail, nous répondons le plus rapidement possible :

benedicte@abcdaires.com

Dans le kit vous trouverez :

- Le tissu velours imprimé dos et devant.
- Le tissu de doublure : ici une toile enduite.
- Le tissu pour faire la double poche plaquée : un coton enduit
- La fermeture éclair nécessaire (chaîne + curseur).
- 1,50 m de sangle pour les bandoulières.
- Un petit morceau de ruban.

Si vous avez choisi le velours seul il vous faudra :

- Un coupon de tissu de doublure solide (enduit ou non) d'environ 47 x 100 cm. NB : choisissez un tissu qui soit coordonné avec le velours, car le tissu de doublure se voit de l'extérieur, de part et d'autre de la fermeture éclair.
- Un coupon de tissu pour la poche plaquée, enduit ou non, d'environ 25 x 33 cm.
- Une fermeture éclair d'environ 45cm.
- Un petit morceau de ruban (environ 15 cm) de 10 mm de large environ.
- 1,50 m de sangle de 4 cm de large pour les bandoulières.



Photo N°1



Préparation des différentes pièces

Recoupez chaque pièce de velours au ras du motif imprimé. Notez bien que tous nos velours sont imprimés **marges de couture comprises dans le dessin**. Vous n'avez rien à rajouter lors de la coupe. La valeur des marges de couture est indiquée au fil des explications, cas par cas.

NB : commencez et finissez toutes vos coutures par quelques points arrière pour éviter qu'elles ne s'ouvrent.

Posez le panneau devant sur le panneau arrière, en vous alignant sur la partie basse, et coupez l'excédent du panneau dos (environ 5 cm).

NB : cet excédent de tissu est utile uniquement lorsqu'on veut réaliser un coussin avec le panneau de velours imprimé.

Dans la doublure, coupez deux rectangles de la même largeur que les panneaux de velours, soit 46,5 cm, et de 42 cm de haut, et deux rectangles de 46,5 cm de large et de 5,5 cm.

Dans le tissu de la poche, coupez un rectangle de 33 cm de large et environ 25 cm de haut.

Au bas de chaque panneau de velours et de chaque grande pièce de doublure, sur l'envers du tissu, tracez puis coupez deux carrés de 6 x 6 cm : ce sont les soufflets qui donneront le volume au bas du sac.

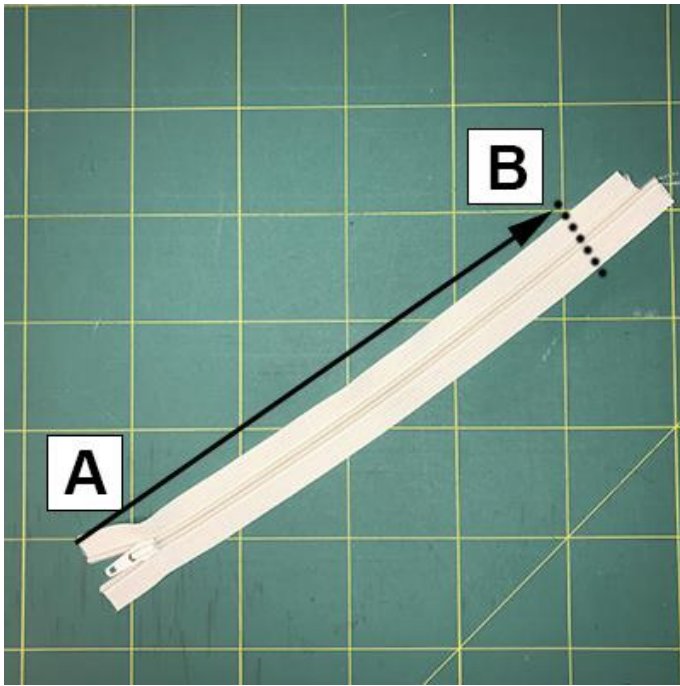
Récupérez deux des petites chutes de doublure de 6 x 6 cm et recoupez dedans deux carrés de 4 x 4 cm : ce sont les caches de la fermeture éclair.

Préparation de la fermeture éclair et pose des arrêts de la fermeture éclair

Dans les kits, la fermeture éclair que nous vous fournissons est « au mètre ». Il faut donc poser les arrêts. Si vous utilisez une fermeture simple, vous pouvez la poser en utilisant les arrêts métal qu'elle comprend ou bien la couper et procéder comme suit.

Le morceau de fermeture fourni est un peu plus grand que nécessaire : recoupez-le à 41 cm de long. Coupez du côté fermé de la fermeture éclair (comme indiqué sur la photo 1Bis). Attention à ne pas faire sortir le curseur du rail ; si cela vous arrive il suffit de le remettre en place avant de coudre les deux arrêts (voir notre tutoriel en

vidéo sur Youtube). Une fois que vous aurez posé les deux arrêts, vous ne risquez plus de le faire sortir.



Repère A : longueur à couper (41 cm).

Repère B : couper ici.

Photo N°1 bis

Pliez chaque carré de doublure de 4 x 4 cm, envers contre envers, sur environ 7 mm de chaque côté (photo 2) puis encore une fois en deux, pour obtenir une languette d'environ 1 cm de large (photo 3). Marquez bien les plis avec l'ongle.



Photo N°2



Photo N°3

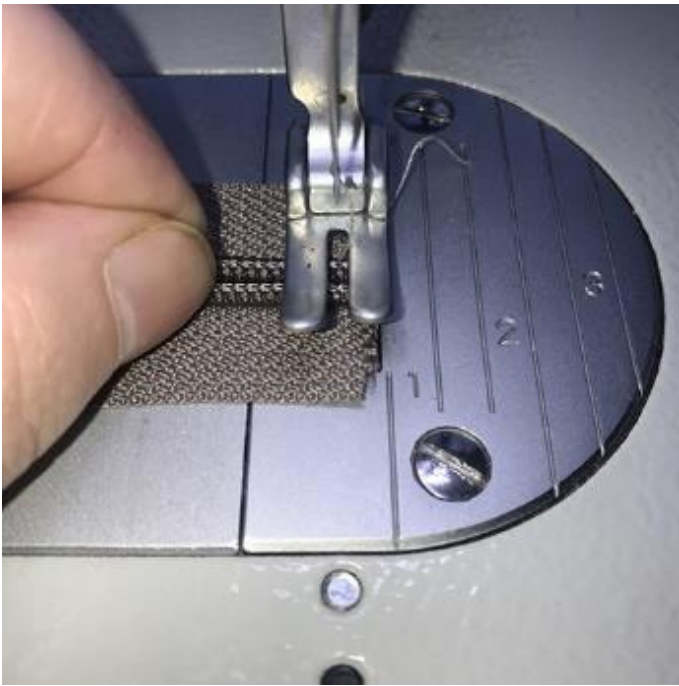


Photo N°4



Photo N°5

Pour plus de facilité, piquez quelques points (main ou machine) à l'extrémité ouverte de votre fermeture éclair, en rapprochant bien les dents (photo 4). Cela simplifie la pose de l'arrêt de ce côté-là.

Dépliez un arrêt et posez par-dessus la fermeture, envers contre endroit et bord à bord (photo 5). Piquez à 2 mm du bord pour solidariser la fermeture éclair et l'arrêt (photo 6). Repliez l'arrêt pour qu'il englobe l'extrémité de la fermeture éclair, puis piquez au ras du pli, sur l'endroit (photos 7 et 8).



Photo n°6



Photo n°7



Photo n°8

Coupez les excédents des caches au ras du ruban de la fermeture éclair. Marquez d'un trait de crayon ou d'une toute petite encoche les milieux de toutes vos pièces (velours et doublure = au milieu de la largeur ; fermeture éclair : milieu, des deux côtés). Cela vous aidera à placer la fermeture.

Préparation de la double poche plaquée

Repliez un des bords longs du rectangle de tissu, pour faire un ourlet double ; un premier pli de 5 mm envers contre envers, bien marqué à l'ongle ou au fer en utilisant une pattemouille (pièce de tissu de coton intercalée entre la semelle du fer à repasser et le tissu enduit), puis un deuxième pli de 1 cm de large (photo 9). Cet ourlet double constitue le bord supérieur de la poche. Piquez cet ourlet au ras du pli (environ 2 mm, photo 10). Sur les trois autres côtés de la poche, pliez et marquez un ourlet simple de 1 cm (photo 11).



Photo N°9



Photo N°10



Photo N°11

Pliez la poche en deux pour marquer le milieu (pointillés sur la photo 11). A 9 cm en dessous du bord supérieur d'une des pièces de doublure, sur l'endroit de la doublure (face enduite) positionnez la poche en centrant bien.

Epinglez, puis surpiquez la poche sur la doublure, à 2 mm du bord, en suivant le schéma suivant : départ point a, puis coudre en suivant l'ordre alphabétique. En arrivant à b, piquez votre aiguille dans le tissu et levez le pied presseur. Tournez votre ouvrage pour coudre de b à c, puis répétez l'opération pour coudre de c à d, etc...

N'oubliez pas les points d'arrêt au début et à la fin de cette longue couture effectuée d'un seul trait. Une fois le tour de la poche piqué, faites de même pour coudre la couture milieu (de i à m) (photos 12 et 13).

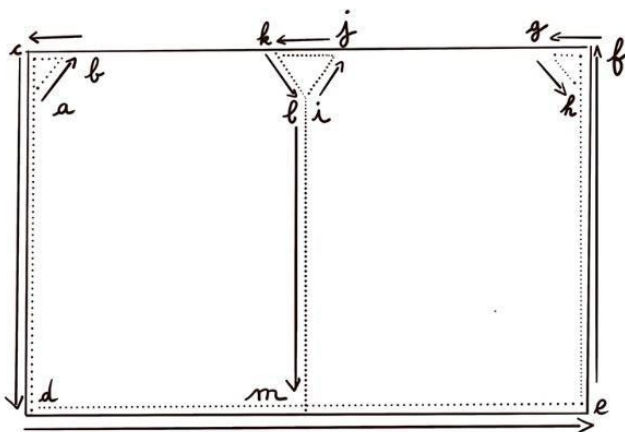


Photo N°12



Photo N°13

Pose de la fermeture éclair sur la doublure

Pour la pose de la fermeture éclair, utilisez le pied à fermeture éclair de votre machine à coudre.

Sur l'endroit d'une des pièces de doublure, alignez la fermeture éclair le long du bord supérieur, envers de la fermeture éclair contre endroit de la doublure, en la centrant bien à l'aide des repères faits précédemment. Vous allez poser cette fermeture éclair en sandwich entre la grande pièce et la petite pièce de doublure (photo 14).

Epinglez. La fermeture est partiellement ouverte (photo 15). Pour plus de facilité, travaillez en deux étapes : piquez la fermeture sur la grande pièce de doublure, marge de couture 7 mm.

Astuce : lorsque vous arrivez au niveau du curseur, stoppez votre couture en laissant l'aiguille piquée dans le tissu (photo16). Levez votre pied presseur et faites glisser le curseur loin derrière l'aiguille. Rabaissez votre pied presseur et continuez votre couture (photo 17).



Photo N°14



Photo N°15

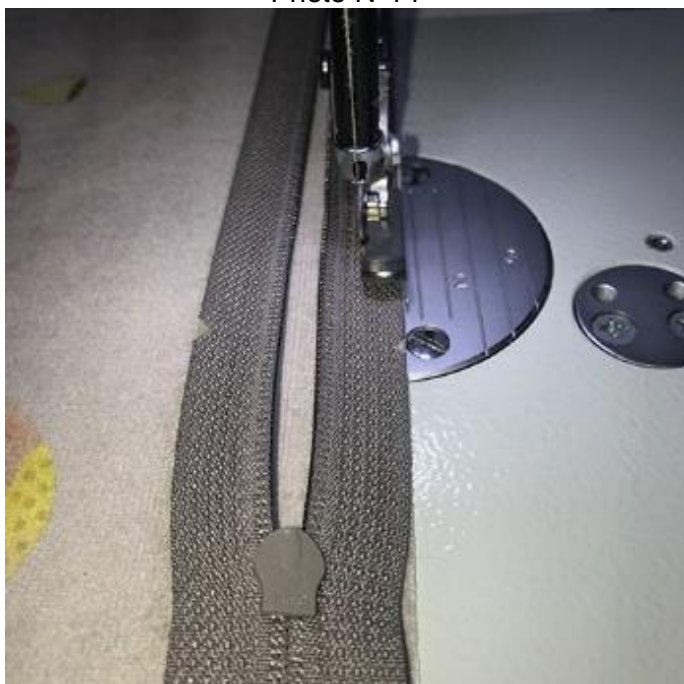


Photo N°16



Photo N°17

Superposez une petite pièce de doublure en l'alignant au bord de la fermeture éclair, endroit contre endroit : la fermeture éclair se trouve prise en sandwich entre les deux pièces de tissu. Epinglez. Retournez le tout, envers de la grande pièce de doublure vers vous, puis piquez sur la ligne de couture formée précédemment (photo 18).

Endroit de l'ouvrage vers vous, rabattez la petite pièce de tissu bien à plat, marquez le pli avec l'ongle et surpiquez le long de la fermeture éclair, à environ 2 mm (pointillés sur photo 19).

Rabattez l'ouvrage à plat, le bord de la fermeture encore libre vers le haut, et superposez le tout à la deuxième grande pièce de doublure, envers de la fermeture éclair contre endroit de la deuxième pièce de doublure. Piquez de la même façon que décrit ci-dessus, puis ajoutez la deuxième petite pièce de doublure et enfin surpiquez.

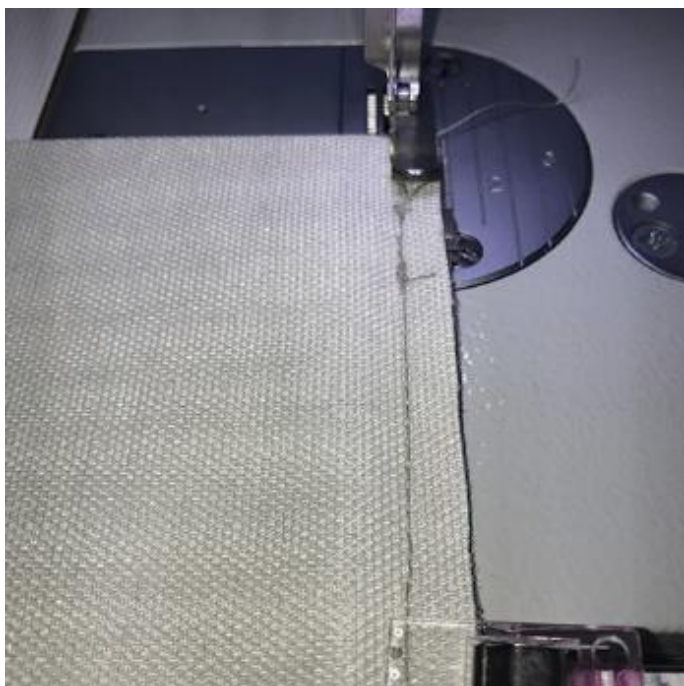


Photo N°18



Photo N°19



Photo N°20



Photo N°21

Mettez l'ouvrage endroit contre endroit, et épinglez tout autour en faisant bien coïncider les pièces aux angles et au niveau des coutures de et surpiquez de la fermeture éclair (points indiqués sur photo 21). Piquez les 3 côtés à 7 mm du bord (en ménageant une large ouverture au fond, qui permettra de retourner l'ouvrage fini sur l'endroit, cf. photo 23) et fermez les soufflets en raccordant les marges de couture des côtés et du fond en rabattant les marges d'un côté et de l'autre pour que les coutures soient exactement en face, et piquez à 1 cm (photo 22).

Assemblez ensuite les deux pièces en velours entre elles, de la même façon, pour obtenir la partie extérieure du sac (photo 24), mais sans laisser d'ouverture dans le fond.



Photo N°22



Photo N°23



Photo N°24

A 9 cm de chaque couture latérale, marquez un repère sur le bord supérieur de chaque pièce de velours (photo 25). Coupez deux morceaux de 75 cm de long dans la sangle prévue pour les bandoulières. Positionnez les sangles au ras du bord en vous alignant sur les repères (photo 25) et épinglez.

NB : prenez garde à ne pas faire vriller vos bandoulières.

Piquez à 2 mm du bord (photo 26).

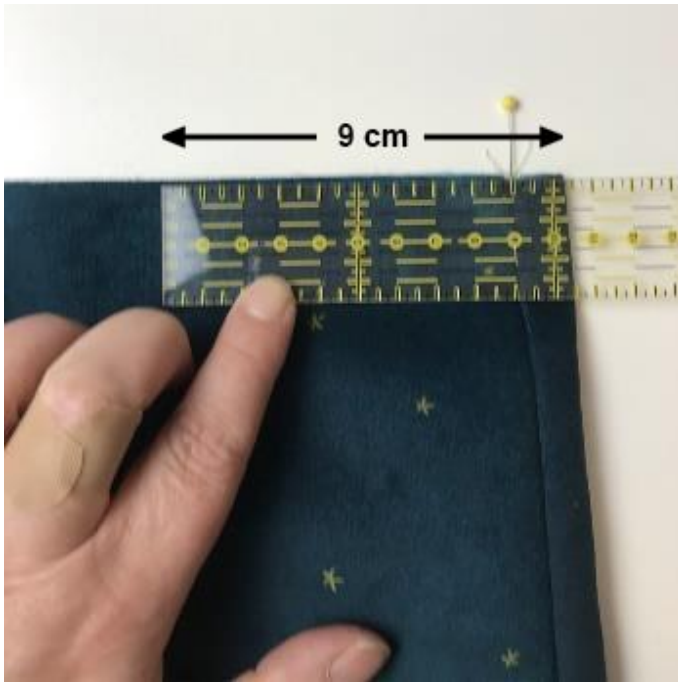


Photo N°25

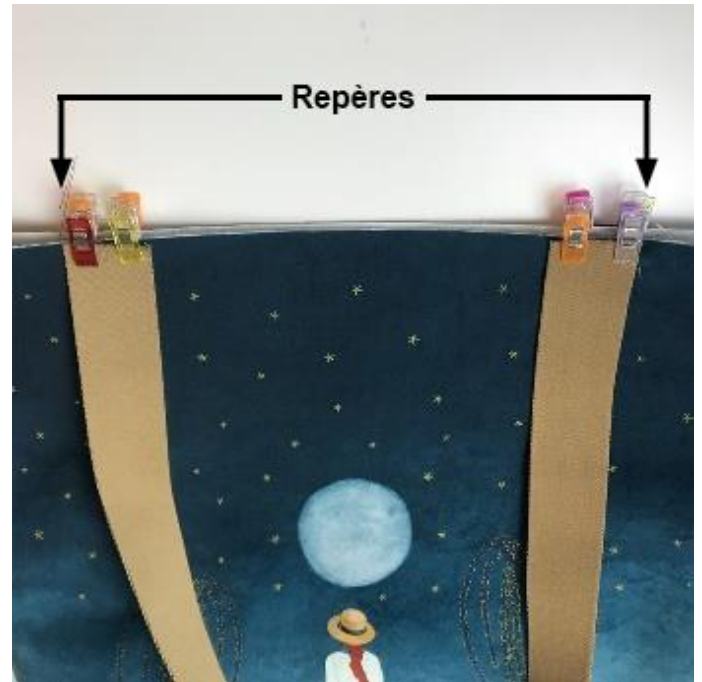


Photo N°26

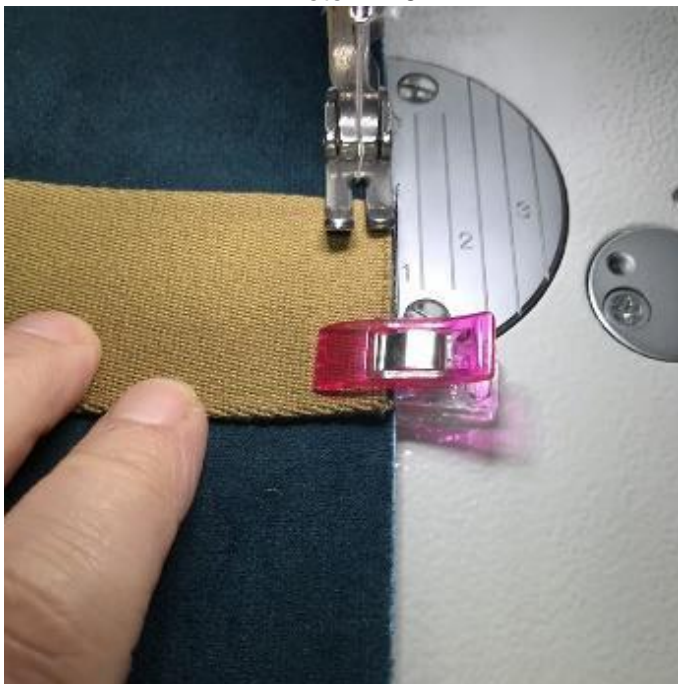


Photo N°27



Photo N°28

Enfilez le sac en velours dans le sac en doublure, endroit contre endroit (photos 28 et 29). Epinglez soigneusement les deux bords, en faisant bien coïncider les coutures des côtés (photo 30). Piquez à 1 cm du bord (photo 31). Retournez le sac sur l'endroit en faisant passer le velours par le trou prévu au fond de la doublure (photo 32). Marquez les marques de couture de l'ouverture à l'ongle et fermez le trou avec un surpiqûre à 2 mm du bord (photo 33).

Mettez le sac en forme en poussant bien les angles vers le fond, puis marquez soigneusement le pli du bord en écrasant la doublure avec l'ongle, ou en utilisant la pattemouille. Vous pouvez utiliser des épingles ou des petites pinces pour maintenir le pli en place.

Pour finir, faites une belle surpiqûre le long du bord du sac, sur l'endroit, à 5 mm du bord. Utilisez un fil de cannette ton sur ton avec la doublure et un fil de bobine ton sur ton avec le velours, pour une plus jolie finition. Piquez lentement avec un point longueur 3,5. Sur la photo j'utilise un pied guide qui permet de faire des coutures très droites. Si votre machine en propose un utilisez-le. Sinon suivez soigneusement le bord de votre pied de biche (photo 34).



Photo N°29



Photo N°30



Photo N°31



Photo N°32



Photo N°33



Photo N°34

Pose du ruban de tirette

Passez rapidement les deux extrémités du ruban à la flamme d'un briquet pour les cauteriser et empêcher que le ruban ne s'effiloche avec le temps. Pliez le ruban en deux et glissez les deux extrémités dans le trou à la base du curseur (photo 35). Repassez les deux extrémités dans la boucle (photo 36). Tirez les deux extrémités en tenant la fermeture éclair avec l'autre main pour fermer le nœud coulant (photo 37).



Photo N°35



Photo N°36



Photo N°37

Bravo ! Votre sac est prêt à vous accompagner partout ! Vous pouvez le laver à la machine à 30° sans problèmes. Comme il est doublé en toile enduite, évitez les essorages trop forts et laissez-le sécher à l'air libre.

A bientôt pour un nouvel ouvrage !

Benedicte

Atelier des ABCDaires - 8, place de l'église - 54300 MARAINVILLER – France

benedicte@abcdaires.com

<http://www.abcdaires.com>